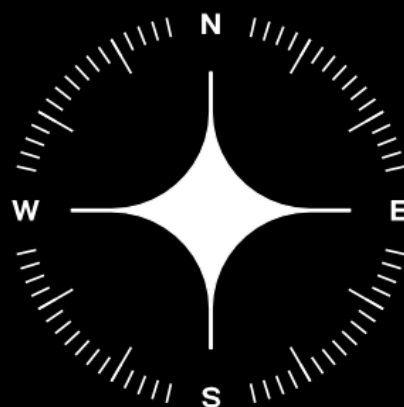


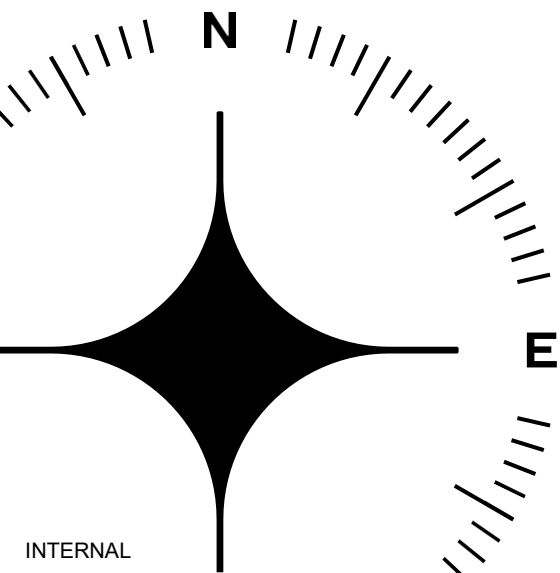
Código de Conducta de Audi

# Nuestro Código



Audi Vorsprung durch Technik

# Índice



## Lo que nos une

### Somos personas comprometidas

- 1.1 Derechos Humanos
- 1.2 Liderazgo ético
- 1.3 Diversidad, igualdad de oportunidades e igualdad de trato
- 1.4 Cultura de alzar la voz
- 1.5 Representación de los trabajadores

### Somos compañeros confiables

- 2.1 Salud y seguridad en el trabajo
- 2.2 Uso del patrimonio de la compañía
- 2.3 Seguridad y protección de la información, know-how técnicos y propiedad intelectual

### Somos socios responsables

- 3.1 Conflictos de interés
- 3.2 Beneficios
- 3.3 Prohibición de la corrupción
- 3.4 Prohibición del uso de información privilegiada
- 3.5 Prohibición de lavado de dinero y de financiamiento del terrorismo
- 3.6 Competencia leal y libre
- 3.7 Socios comerciales y compras y comercial
- 3.8 Contabilidad e información financiera
- 3.9 Control de exportaciones


### Somos buenos ciudadanos corporativos

- 4.1 Comunicación y Marketing
- 4.2 Representación de intereses políticos
- 4.3 Relaciones con el sector público
- 4.4 Donaciones y patrocinio social
- 4.5 Impuestos y aduanas
- 4.6 Protección de datos
- 4.7 Seguridad informática
- 4.8 Conformidad de producto
- 4.9 Protección del medio ambiente

### Ayuda

# Esenciales del grupo

Los valores esenciales del grupo son el fundamento que conecta a todas las personas de todas las marcas y compañías. En conjunto, constituyen las bases de nuestra cultura corporativa.

 Asumimos nuestra responsabilidad con el medio ambiente y la sociedad.

Somos honestos y alzamos la voz cuando algo no está bien.



Abrimos nuevos caminos.



Vivimos la diversidad.

Estamos orgullosos del trabajo que hacemos



Nosotros, no solo yo

Cumplimos nuestra palabra





# Lo que nos une

## Nuestros pilares de Integridad y Compliance

El Código de Conducta, NUESTRO CÓDIGO, establece los valores y las bases éticas que nos permiten actuar con integridad y en cumplimiento a lo establecido en las normas del Grupo Audi. Al respecto, el Código de Conducta funge como directriz para todos los empleados de todas las marcas y compañías alrededor del mundo.

Juntos, somos responsables de nuestra colaboración, de nuestro lugar de trabajo, el medio ambiente, la sustentabilidad y la sociedad. Entre nosotros, debemos tratarnos con respeto y equidad, como iguales. Nos posicionamos, somos firmes y valientes a la hora de defender nuestros valores y principios, independientemente del tiempo, la presión económica o la presión social.

Estamos convencidos de que es esencial que todos y cada uno de nosotros – empleados, miembros del Consejo Directivo y Gerentes – actuemos con honestidad para fomentar la confianza tanto en nuestra compañía, como en nuestros productos, servicios e innovaciones. Por esa razón, las decisiones que se tomen dentro de todas las áreas de trabajo y en cada una de las funciones, deben ir en concordancia con nuestros valores corporativos, las leyes nacionales e internacionales vigentes, la normativa y con los objetivos internos. Lo anterior, también se aplica para la continua evolución de nuestra Compañía,

así como para la elección, adquisición desarrollo y uso de tecnologías innovadoras como la inteligencia artificial. La transparencia es importante para nosotros, de tal modo que nuestra perspectiva sobre las tecnologías innovadoras garantiza el respeto de los derechos y la seguridad de los usuarios.

No toleramos violaciones al Código de Conducta. Cualquiera que infrinja nuestras normas debe saber que se expone a las consecuencias correspondientes. Para asegurarnos de que eso no ocurra, buscamos asesoramiento y apoyo de modo que protejamos conjuntamente a nuestra compañía, sus valores y la reputación de todas las marcas.

Cada uno de nosotros es personalmente responsable del cumplimiento de NUESTRO CÓDIGO. A todos nos corresponde familiarizarnos con los principios del Código y guiarnos por ellos en nuestra toma de decisiones cotidiana. Por un Grupo en movimiento, por la protección de las personas, del medio ambiente y por las generaciones futuras.

# Somos personas comprometidas

Hacemos nuestros los valores, principios y normativa de la Compañía, fomentando así una interacción de confianza, sincera y justa entre nosotros. Todos y todas somos un ejemplo a seguir.

- 1.1 Derechos Humanos
- 1.2 Liderazgo ético
- 1.3 Diversidad, igualdad de oportunidades e igualdad de trato
- 1.4 Cultura de alzar la voz
- 1.5 Representación de los trabajadores

## 1.1 Derechos humanos

# Nos hacemos responsables de los derechos humanos

### Principio corporativo

El respeto de los derechos humanos es de vital importancia. Estamos convencidos de que una actividad económica sostenible solo es posible actuando con ética e integridad. En el marco de nuestras actividades empresariales, estamos plenamente comprometidos con nuestra responsabilidad en materia de derechos humanos. El Consejo Administrativo de Audi, el Grupo Volkswagen y el Sindicato Europeo de trabajadores del Grupo Volkswagen han cumplido con esta responsabilidad en la Declaración sobre Derechos Sociales, Relaciones Laborales y de Negocios y Derechos Humanos del Grupo, conocida como Carta Social.

Confirmamos nuestro compromiso con los principales acuerdos y declaraciones internacionales, en particular la Carta Internacional de Derechos Humanos y las normas laborales fundamentales de la Organización Internacional del Trabajo (OIT). Nuestras actividades empresariales se cifian a los Principios rectores sobre las empresas y los derechos humanos de las Naciones Unidas (Pacto Mundial de las Naciones Unidas), que determinan los pilares más importantes de nuestras acciones.

### Mi contribución

Como empleado, también puedo contribuir al respeto de los derechos humanos. Considero que los derechos humanos son una directriz fundamental y me mantengo alerta ante los abusos de los derechos humanos que puedan producir a mi alrededor o de los que pudiera tener conocimiento.

Si me preocupa que algún hecho en mi entorno laboral constituya un abuso contra los derechos humanos, lo prevengo o lo detengo inmediatamente. Si fuera necesario, informo a mi responsable o acudo a cualquiera de los contactos del capítulo de "Ayuda".



SOMOS PERSONAS COMPROMETIDAS

### Ejemplo

*Alguien te escribe informándote de que uno de nuestros proveedores no paga a sus personas empleadas el salario correcto e infringe la legislación laboral al tolerar semanas de 80 horas. Además, el salario de algunas de las personas empleadas del proveedor está por debajo del salario mínimo.*

*Traslada a tu responsable y al Sistema de Denuncias tus inquietudes sobre estos posibles abusos de los derechos humanos. Nuestra Compañía examinará las acusaciones con más detalle y tomará las medidas necesarias, entre las que se puede incluir poner fin a las relaciones comerciales con el proveedor en cuestión.*

## 1.2 Liderazgo ético

# Nos conducimos de acuerdo a nuestros valores

### Principio corporativo

Adoptamos nuestros valores corporativos, principios y normas, asumimos la responsabilidad del crecimiento personal y corporativo y predicamos con el ejemplo. Desempeñamos nuestras funciones y gestionamos nuestros poderes y funciones de manera adecuada, justa y responsable. Esto también se aplica a las relaciones personales en el lugar de trabajo, en particular en la medida en que puedan aprovecharse las dependencias laborales o jerárquicas existentes. Nuestras decisiones son siempre transparentes, demuestran buen juicio, están guiadas por la integridad y se adoptan en el mejor interés de la Compañía y de sus personas empleadas, socios comerciales y accionistas. Reforzamos la confianza y damos forma al cambio en la Compañía a través de nuestro liderazgo basado en valores.

### Mi contribución

Soy consciente de mi función como modelo a seguir tanto dentro de la Compañía como en un contexto más amplio. Mi conducta y mis acciones se guían siempre por la integridad y el sentido de la responsabilidad basándose en este Código de Conducta, nuestros valores corporativos, principios y normativas. Defiendo la interacción con los y las demás en un espíritu de confianza, honestidad, equidad y estoy abierto a diferentes puntos de vista.

### Ejemplo

*Para completar un proyecto según lo previsto, tu equipo desea saltarse un paso del proceso. Dicen que el paso es innecesario. Señalas que hay que cumplir las normas vigentes independientemente de la presión.*

*Juntos, buscas una solución que cumpla con los requisitos y con nuestros valores. Te comprometes a revisar el proceso en colaboración con todas las partes implicadas y, en la medida de lo posible, hacerlo más ágil. Te comprometes a ello como gestor y miembro del equipo.*

## 1.3 Diversidad, igualdad de oportunidades e igualdad de trato

# Vivimos la diversidad

### Principio corporativo

La diversidad, la igualdad de oportunidades y la igualdad de trato, son principios importantes para una convivencia justa, no discriminatoria y respetuosa. Creemos en la cooperación en un espíritu de asociación, en la tolerancia y en el respeto mutuo. Fomentamos la diversidad entre los colaboradores y apoyamos un entorno de trabajo inclusivo.

Ofrecemos igualdad de oportunidades a todas las personas y rechazamos cualquier forma de discriminación. Esto se aplica en particular a la desigualdad de trato por motivos de origen étnico o social, color de piel, género, nacionalidad, idioma, religión, ideología, edad, discapacidad física o mental, identidad de género, orientación sexual, opiniones políticas o cualquier otra característica protegida por la ley. Vivimos la diversidad, apoyamos activamente la inclusión y creamos un entorno que no solo fomenta el compromiso de todas las personas empleadas, sino que también favorece la individualidad de cada persona en interés de la Compañía.

Seleccionamos, contratamos y desarrollamos a nuestros empleados en función de sus cualificaciones y competencias.

### Mi contribución

Observo los principios de diversidad, igualdad de oportunidades e igualdad de trato y animo a las personas de mi entorno a hacer lo mismo.

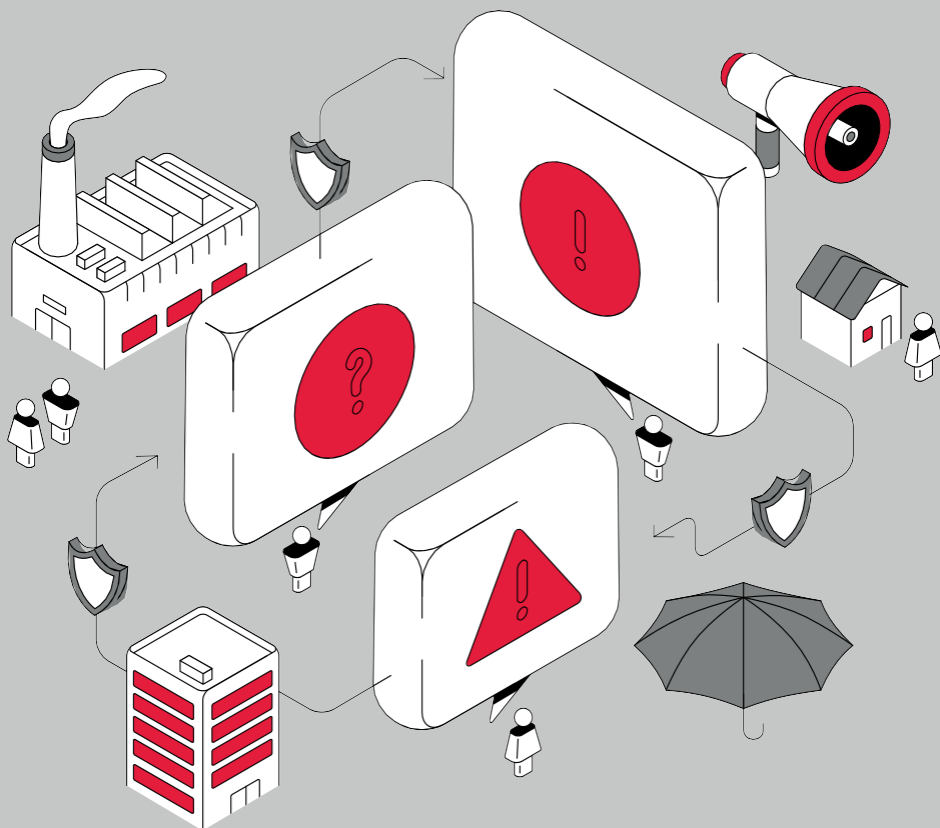
Si detecto alguna vulneración de los principios de igualdad de oportunidades y de trato, como desigualdad de trato o acoso e intimidación, pongo en conocimiento de las personas implicadas que su conducta es indebida. Si no estoy en posición de influir directamente en los acontecimientos, notifico inmediatamente la situación a Recursos Humanos o acudo a los puntos de contacto del capítulo "Ayuda".

### Ejemplo

*Escuchas algunas de las personas con las que trabajas comentarios irrespetuosos sobre otras personas por su nacionalidad, sexo, orientación sexual o color de piel.*

*Habla directamente de esta discriminación o ponte en contacto inmediatamente con uno de los contactos que figuran en el capítulo "Ayuda".*

## Alzamos la voz cuando algo no está bien



### Principio corporativo

Queremos aprender de los errores y mejorar continuamente. Por eso hablamos ante conductas inadecuadas o en cuanto algo no nos parece bien, aunque nos resulte incómodo y embarazoso. Para ello, promovemos una cultura de integridad y buscamos activamente el diálogo dentro de nuestro equipo y con nuestros responsables. Pedimos asesoramiento y apoyo si tenemos preguntas y problemas. Protegemos a todas las personas que contribuyen a esta cultura.

Para nosotros, el cumplimiento de las normas externas e internas en todo momento es un hecho. No toleramos conductas indebidas. Creemos que mirar para otro lado nunca puede ser la solución correcta. Por eso reaccionamos de forma inmediata y adecuada ante las conductas indebidas y las infracciones de nuestras normas.

El Management siempre da ejemplo con una conducta acorde con nuestras normas y directrices. Desempeñan esta importante función dando soporte a las personas empleadas en el cumplimiento de las normas, fomentando una cultura de tolerancia al error y haciendo un seguimiento de las infracciones.

### Mi contribución

Mi primer punto de contacto para preguntas, inquietudes o la sospecha razonable de una violación de las regulaciones internas o externas es mi supervisor, o alternatively puedo buscar el asesoramiento de los expertos en la materia relevantes. El departamento de RRHH y los representantes de los empleados, así como el departamento de Compliance, también están disponibles para proporcionar apoyo. Además Debo informar de cualquier sospecha razonable de infracciones normativas graves a través del sistema de denuncia de irregularidades. Como miembro de la dirección, estoy obligado a informar de cualquier sospecha de este tipo.

### Ejemplo

*Ha vencido el plazo para presentar una propuesta de decisión a un Comité y te das cuenta de que tú y tu equipo habías cometido un error. Sabes que no es posible tomar una decisión coherente a partir de los datos presentados.*

*Informa inmediatamente a tu responsable y a los departamentos responsables del Comité. Buscar juntos la forma de corregir el documento. Además, debate con tu equipo cómo pueden evitarse estos errores en el futuro.*





## 1.5 Representación de los trabajadores

# Trabajamos en estrecha colaboración, de forma constructiva, cooperativa y justa

Reconocemos el derecho básico de todos los trabajadores a crear sindicatos y elegir representantes de los trabajadores.

Nos comprometemos a trabajar con los representantes de los trabajadores con franqueza y confianza, a mantener un diálogo constructivo y cooperativo y a esforzarnos por lograr un justo equilibrio de intereses. El trato profesional con los representantes de los trabajadores forma parte de nuestra cultura corporativa.

Salvaguardar el futuro del Grupo y de sus personas empleadas se consigue con un espíritu de gestión cooperativa de los conflictos y compromiso social, sobre la base y con el objetivo de garantizar la competitividad económica y tecnológica. La eficiencia económica y la protección del empleo son objetivos comunes y de igual importancia.

# Somos compañeros confiables

Nos tomamos en serio nuestra responsabilidad en el lugar de trabajo y protegemos lo que es valioso para nuestro equipo, nuestra Compañía y nuestros clientes.

2.1 Salud y seguridad en el trabajo

2.2 Uso del patrimonio de la compañía

2.3 Seguridad y protección de la información, know-how técnicos y propiedad intelectual

## 2.1 Salud y seguridad en el trabajo

# Respetamos y fomentamos la salud y la seguridad

### Principio corporativo

Nos tomamos muy en serio nuestra responsabilidad con la seguridad y la salud de nuestras personas empleadas. Promovemos la salud y la seguridad en el trabajo de acuerdo con las disposiciones legales y normativas nacionales y con la normativa de salud y seguridad en el trabajo de la Compañía.

La salud y seguridad en el trabajo de todas las personas empleadas es fundamental para garantizar un futuro sostenible para nuestra Compañía y posicionarla como un empleador atractivo. En general, todos los accidentes de trabajo y enfermedades profesionales pueden prevenirse. Por tanto, nuestro objetivo es garantizar la protección y promoción de la salud física y mental. Esto requiere la cooperación y participación de todas y todos.

### Mi contribución

Cumplo las normas e instrucciones sobre salud y seguridad en el trabajo. No pongo en peligro mi salud y seguridad ni la de mi equipo o terceros. Les apoyo, no miro hacia otro lado y acepto ayuda.

Dentro de mi ámbito de responsabilidad, tomo todas las medidas apropiadas y reglamentarias para garantizar un entorno de trabajo seguro .

Llamo la atención sobre acciones o condiciones poco seguras.

Contribuyo activamente a mantener y promover mi salud participando voluntariamente en actividades de prevención y fomento de la salud. Sigo las instrucciones, asisto a cursos de formación y vivo de acuerdo a lo aprendido.

### Ejemplo

*Te das cuenta de que un aparato de tu departamento parece tener un defecto eléctrico.*

*No pongas en funcionamiento el aparato y avisa a la persona responsable para coordinar medidas adicionales. No está permitido reparar un equipo eléctrico por cuenta propia, ya que podría ser peligroso.*

## 2.2 Uso de patrimonio de la compañía

# Protegemos el patrimonio tangible e intangible

### Principio corporativo

Respetamos los activos materiales e inmateriales de la Compañía y no los utilizamos para fines ajenos a la misma, sino únicamente para alcanzar los objetivos comerciales de la Compañía. Puede haber excepciones si las normativas y directrices internas permiten el uso privado.

### Mi contribución

Cumplo las normas de la Compañía y hago un uso cuidadoso del patrimonio de la misma.

### Ejemplo

*En tu portátil de empresa tienes instalados programas de alta gama. Un amigo que lo sabe te pide que le prestes tu portátil para poder utilizar uno de esos programas con fines privados.*

*Tú dices que no, porque sabes que la propiedad y TI de la empresa no pueden ponerse a disposición de terceros.*

## 2.3 Seguridad y protección de la información, *know-how* y propiedad intelectual

# Protegemos la información y la propiedad intelectual

### Principio Corporativo

Somos conscientes del valor del *know-how* de la Compañía y nos esmeramos en protegerlo.

Respetamos la propiedad intelectual de competidores, socios comerciales y otros terceros.

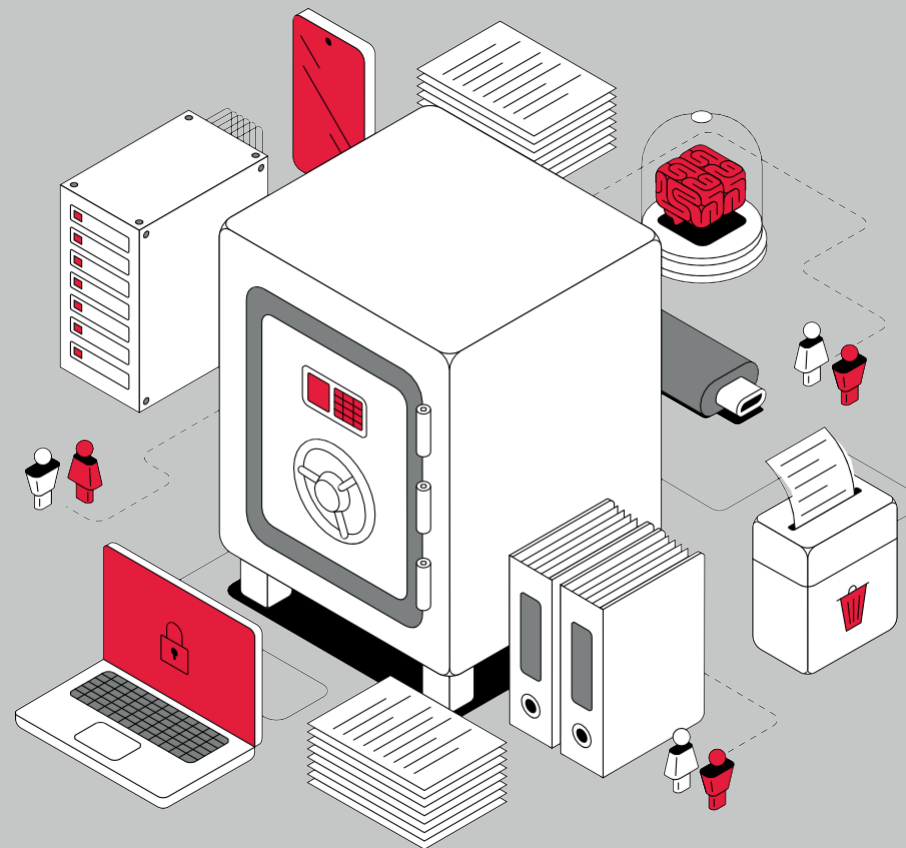
### Mi contribución

Trato con cuidado toda la información de la Compañía y no la revelo a personas no autorizadas. Tengo especial cuidado con la información relativa al *know-how*, patentes y secretos comerciales y empresariales.

### Ejemplo

*Estás trabajando en el desarrollo de una tecnología innovadora. Vas a presentarla en varias sedes de la empresa y quieres llevarte el portátil, en el que guardas los documentos pertinentes, para la presentación. En el avión o en el tren, de camino a las distintas sedes, volverás a repasar los documentos.*

*Debe asegurarse de que nadie tenga conocimiento de información sensible para el Grupo, ya que ello podría suponer una grave desventaja competitiva. No guarde este tipo de información en lugares donde terceros puedan acceder a ella o tomar nota de ella.*



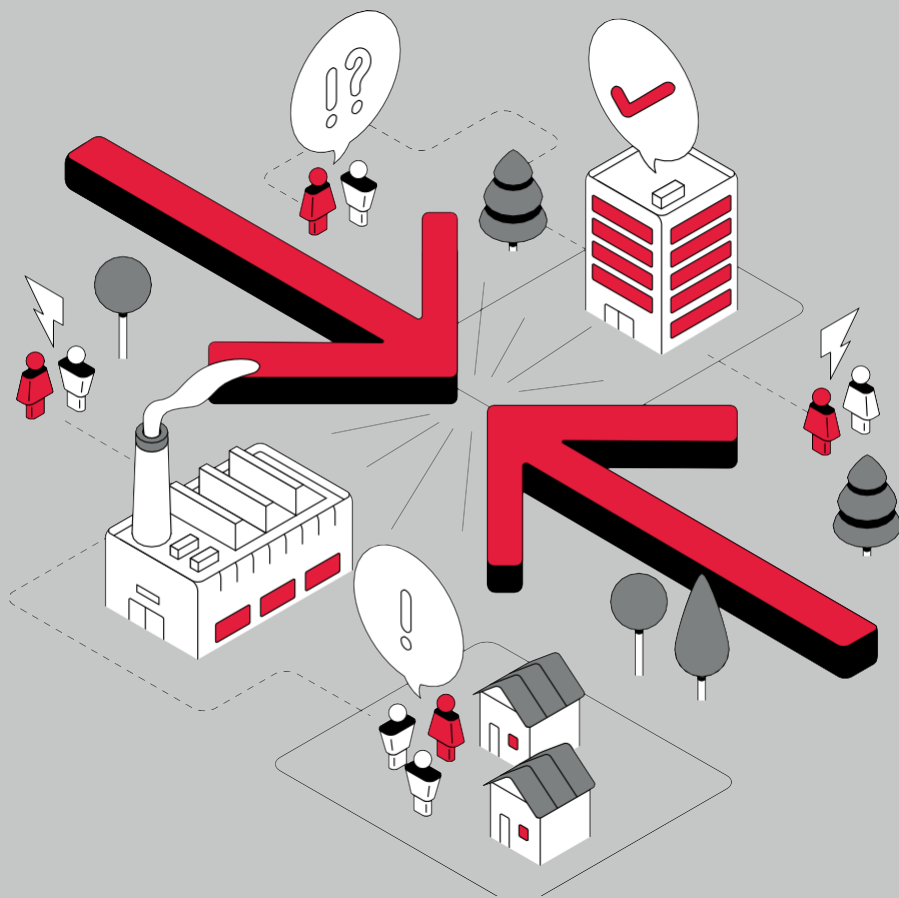
# Somos socios responsables

La confianza es nuestro mayor activo. Por eso confiamos en unas relaciones comerciales honestas, fiables, transparentes y justas.

- 3.1 Conflictos de interés
- 3.2 Beneficios
- 3.3 Prohibición de la corrupción
- 3.4 Prohibición del uso de información privilegiada
- 3.5 Prohibición de lavado de dinero y de financiamiento del terrorismo
- 3.6 Competencia leal y libre
- 3.7 Socios comerciales y compras y comercial
- 3.8 Contabilidad e información financiera
- 3.9 Control de exportaciones

### 3.1 Conflictos de interés

## Tomamos decisiones basadas en hechos, evitando así conflictos de interés



### Principio Corporativo

Actuamos con integridad. Por eso, es especialmente importante que evitemos crear posibles conflictos de interés en el desempeño de nuestras responsabilidades laborales y que reconozcamos y comuniquemos los posibles conflictos a los que nos enfrentemos o de los que tengamos conocimiento.

Existe un potencial conflicto de interés si los intereses financieros privados de las personas empleadas influyen o pueden influir en sus decisiones empresariales. Esto también se aplica a las relaciones personales en el lugar de trabajo, en particular con respecto a las relaciones laborales existentes o la dependencia jerárquica.

Los conflictos de interés pueden surgir tanto de las propias personas empleadas como a través de personas relacionadas con ellos, en particular como resultado de la participación en otras empresas, a través de un segundo empleo, en relación con afiliaciones o con respecto a las circunstancias financieras personales de los empleados. En este contexto, las relaciones comerciales con terceros, como otras empresas del Grupo o proveedores, también pueden ser relevantes.

### Mi contribución

Si identifico que me enfrente o sospecho que puedo enfrentarme a un posible conflicto de interés, debo comunicar los hechos inmediatamente a mi supervisor y a los departamentos pertinentes de Recursos Humanos y Compliance. Si existe un conflicto, buscamos conjuntamente una solución que salvaguarde los intereses de la Compañía.

### Ejemplo

*Tu responsable te pide que revises las ofertas de varios proveedores de componentes plásticos y preselecciones a las posibles empresas candidatas. Descubres que una de las ofertas más favorables es la de la empresa de un buen amigo tuyo.*

*Informa a tu responsable de esta relación personal que podría considerarse un sesgo personal. Retírate del proceso de toma de decisiones para evitar cualquier apariencia de conflicto de interés.*

## 3.2 Beneficios

# Comprobamos cuidadosamente todas las atenciones

### Principio Corporativo

Nuestros productos y servicios definen quiénes somos. Por lo tanto, las atenciones en forma de regalos e invitaciones solo se permiten si son apropiadas.

Nuestra normativa interna sobre la gestión de regalos, invitaciones y comidas de negocios establece qué atenciones son apropiadas y qué medidas deben tomarse al aceptarlas y al ofrecerlas.

### Mi contribución

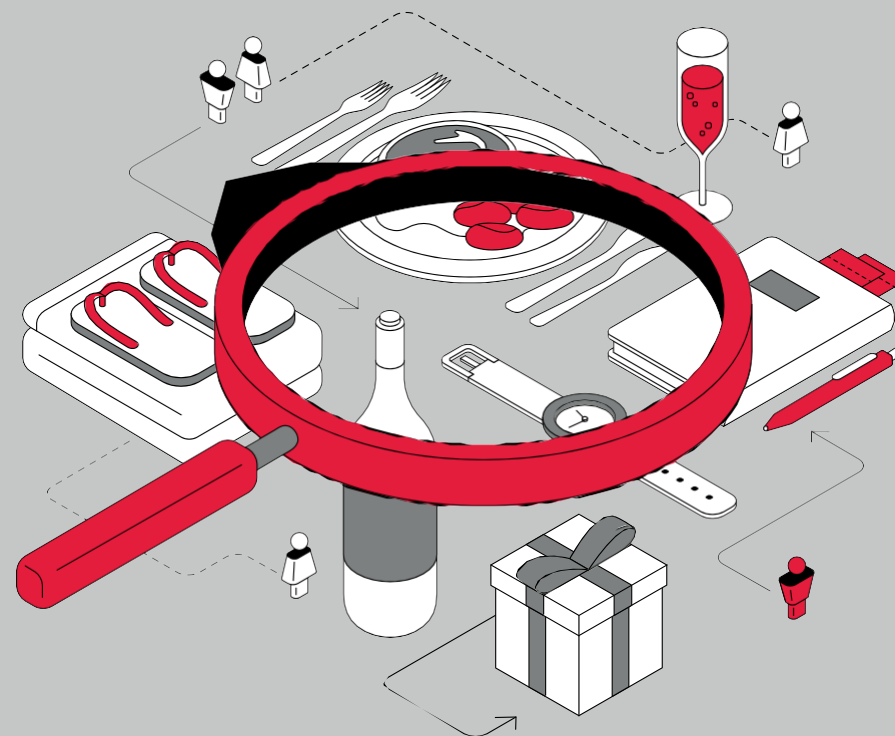
Me familiarizo con la normativa sobre regalos, invitaciones y comidas de negocios y la cumpla estrictamente.

Compruebo si mi comportamiento es adecuado y si puede influir en mis decisiones empresariales.

### Ejemplo

*Trabajas en compras. Un proveedor te envía una invitación a un evento deportivo de varios días. Esta empresa es uno de los participantes de una licitación en curso.*

*Las invitaciones y regalos de los proveedores a los empleados de compras deben examinarse siempre con mucho cuidado. Durante una licitación, en particular, no está permitido aceptar beneficios de los participantes, ya que esto podría dar la impresión de una influencia indebida. Si tiene alguna duda, póngase en contacto con su supervisor o con el departamento de Compliance correspondiente.*



### 3.3 Prohibición de la corrupción

## No ofrecemos ni aceptamos sobornos

### Principio Corporativo

La corrupción está prohibida en todo el mundo.

Corrupción significa que alguien abusa de su posición profesional para obtener una ventaja para sí mismo o para un tercero, perjudicando así a otros.

Las atenciones como invitaciones y regalos, especialmente cuando se trata del Sector Público, pueden ser indicios de corrupción. Por lo tanto, las atenciones deben ser excepcionales en las transacciones comerciales. Las atenciones solo pueden ofrecerse o aceptarse en el marco de la normativa interna y la legislación aplicable.

### Mi contribución

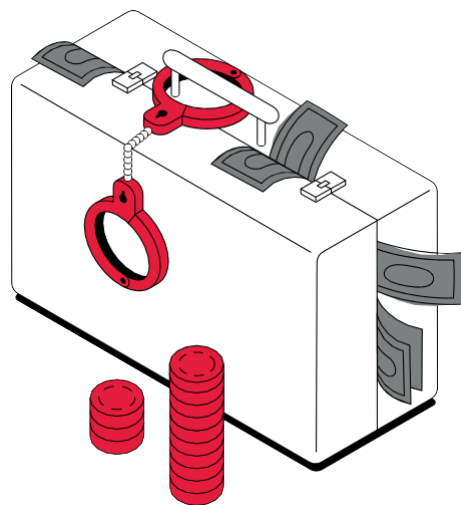
No ofrezco ni acepto sobornos e, incluso, evito la apariencia de influencia indebida. Me mantengo informada consultando las normas internas antes de hacer o aceptar regalos y de ofrecer o aceptar invitaciones.

Si detecto algún indicio de corrupción, informo inmediatamente a alguno de los contactos indicados en el capítulo "Ayuda".

### Ejemplo

*Visitamos a un proveedor para inspeccionar componentes para la producción local. Durante la visita se hace evidente que los componentes presentan defectos importantes. Tu contacto en el proveedor te ofrece una suma de dinero a cambio de que pases por alto los defectos y de que aceptes los artículos defectuosos.*

*No aceptes el dinero en ningún caso. Ponte en contacto inmediatamente con tu responsable o con el departamento de Compliance. No se tolerará bajo ningún concepto ningún intento de soborno.*



### 3.4 Prohibición del uso de información privilegiada

## No compartimos información privilegiada

### Principio Corporativo

Tratamos la información relativa al rendimiento de las acciones del Grupo de acuerdo con los requisitos del mercado de capitales y no toleramos el uso de información privilegiada. La información privilegiada es información de una determinada índole que no se ha hecho pública y que, si se hiciera, probablemente tendría un efecto significativo en el precio del instrumento financiero pertinente, por ejemplo, acciones y participaciones. Solo podemos utilizar internamente los conocimientos relativos a proyectos y procesos relevantes para la información privilegiada de conformidad con las normativas internas aplicables y no podemos divulgar dichos conocimientos a ninguna parte externa, ni siquiera a familiares, por ejemplo, el cónyuge.

### Mi contribución

No hago uso de información privilegiada, no hago recomendaciones a terceros ni los induzco a utilizar información privilegiada. Además, no divulgo información privilegiada a menos que sea necesario en el curso de mi trabajo normal y cumplo las normativas internas pertinentes. Me comprometo a familiarizarme con las normas internas aplicables.

Si tengo acceso a información privilegiada, no compro ni vendo ningún instrumento financiero basándome en dicha información. Esto aplica no solo a la negociación con acciones de empresas cotizadas pertenecientes al Grupo o derivados de las mismas, sino también a la negociación con instrumentos financieros en general, es decir, también los de los proveedores.

### Ejemplo

*Te enteras por tu trabajo que pronto se anunciará la adquisición de una gran empresa conocida en todo el mundo. En relación con tus funciones, se te ha informado de que el precio de las acciones del Grupo subirá significativamente una vez anunciada esta transacción. Sabes que una buena amiga tuya está considerando la posibilidad de vender sus acciones de nuestro Grupo. Te planteas decirle que debería aplazar la venta de sus acciones.*

*No avises a tu amiga por ningún motivo. Dado que la información de la que tienes conocimiento no es pública, sino información privilegiada, no está permitido en ningún caso compartir este conocimiento con otras personas. Se podrían iniciar procedimientos legales contra ti por transmitir este conocimiento directa o indirectamente.*



### 3.5 Prohibición de lavado de dinero y de financiamiento del terrorismo

## Estamos comprometidos con las prácticas empresariales limpias

### Principio Corporativo

El lavado de dinero se produce cuando fondos u otros activos procedentes directa o indirectamente de actividades delictivas se ponen en circulación en la economía legal, haciendo que su origen parezca legal. El financiamiento del terrorismo se produce cuando se facilita dinero u otros recursos para cometer actos delictivos de terrorismo o para apoyar a organizaciones terroristas. La determinación de la responsabilidad no exige que la persona implicada sea consciente de que se está lavando dinero a través de la transacción en cuestión. La implicación involuntaria en el lavado de dinero puede ser, ya de por sí, un delito penal para las partes implicadas.

Comprobamos cuidadosamente la identidad de los clientes, socios comerciales y otros terceros con los que deseamos hacer negocios. Nuestro objetivo declarado es hacer negocios únicamente con socios acreditados que operen conforme a las disposiciones legales y que utilicen recursos de origen legítimo.

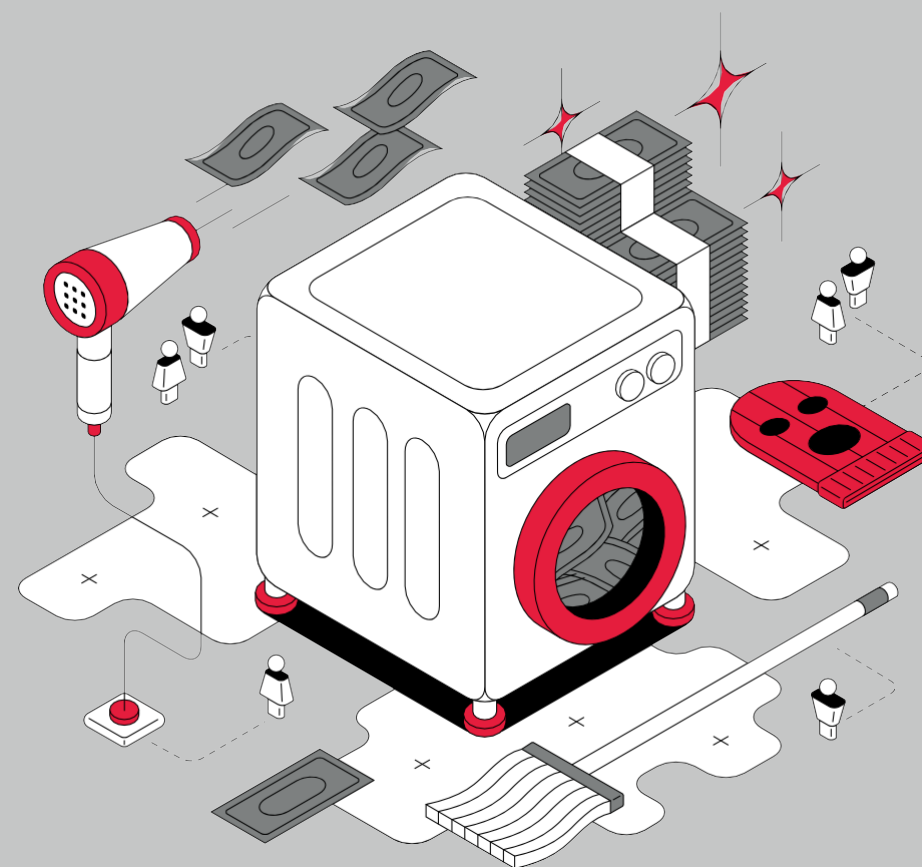
Asignamos inmediatamente los pagos recibidos a los servicios correspondientes y los contabilizamos como corresponde. Garantizamos flujos de caja transparentes y abiertos. Las transacciones en efectivo, tanto pagos como cobros, no están permitidas en ningún caso.

### Mi contribución

No llevo a cabo ninguna acción que pueda infringir las disposiciones sobre lavado de dinero en mi país o en el extranjero. Presto atención y evalúo inmediatamente cualquier conducta sospechosa por parte de clientes, socios comerciales y otros terceros. Si hay información que ofrezca motivos suficientes de sospecha, consulto inmediatamente a la persona de contacto responsable de la prevención del lavado de dinero.

Respeto todas las disposiciones aplicables en materia de registro y contabilización de las operaciones y contratos de mi ámbito de responsabilidad en el sistema contable.

Rechazo cualquier solicitud tanto de pago como de cobro en efectivo.



### Ejemplo

*Un cliente o socio comercial ha pagado de más y pide que se le devuelva el importe en exceso transfiriéndolo a una cuenta en el extranjero o pagándolo en efectivo en lugar de transferencia bancaria a la cuenta comercial original.*

*El primer tipo de solicitud, es decir, la transferencia a una cuenta bancaria diferente exige una explicación.*

*No aceptes la sugerencia inmediatamente, sino pregunta al cliente por qué no se puede devolver el importe a través del mismo canal utilizado para el pago original. Consulta a la persona de contacto responsable de la prevención de lavado de dinero. En cuanto a la solicitud de pago en efectivo, no la aceptes, ya que en Audi no están permitidas las transacciones en efectivo.*

### 3.6 Competencia leal y libre

## Estamos comprometidos con la competencia leal y libre

### Principio Corporativo

La competencia leal y libre está protegida por la legislación antimonopolio vigente en todo el mundo. El cumplimiento de esta legislación garantiza que no se produzca una distorsión indebida de la competencia en los mercados relevantes, en beneficio de todos los agentes del mercado.

En particular, están prohibidos los acuerdos y prácticas concertadas entre competidores que tengan por objeto o efecto impedir o restringir la libre competencia.

Esto incluye, en particular, las conversaciones sobre precios y componentes de precios, los términos y condiciones, el reparto de grupos de clientes y territorios y las restricciones a las innovaciones. Además, está prohibido el intercambio de información sensible desde el punto de vista de la competencia. También está prohibido abusar de una posición dominante en el mercado. Además, es necesario aplicar correctamente los procedimientos de control de concentraciones en lo que respecta a las cooperaciones y transacciones.

Las conductas contrarias a la competencia no solo pueden dañar significativamente la buena reputación de la Compañía, sino que también pueden acarrear graves multas, sanciones y compensaciones económicas por daños y perjuicios.

Desarrollamos nuestra actividad exclusivamente sobre la base del mérito y los principios de la economía de mercado, así como de la competencia libre y abierta. Nos gusta medirnos con nuestros competidores, respetando siempre las leyes y normativas y observando los principios éticos.

No suscribimos acuerdos contrarios a la libre competencia con competidores, proveedores o clientes. Si nuestra Compañía ocupa una posición dominante en el mercado, no abusamos de ella.

Cumplimos las disposiciones antimonopolio específicas para los sistemas de distribución en nuestras relaciones con nuestros socios de distribución autorizados.



### Mi contribución

Siempre que entro en contacto con competidores, me aseguro de no dar ni recibir información que permita sacar conclusiones sobre la conducta empresarial actual o futura.

En las conversaciones o cualquier otro contacto con los competidores, evito los temas que puedan ser relevantes para la competencia entre unos y otros.

### Ejemplo

*Se reúne con empleados de la competencia en una conferencia comercial. Intercambia ideas con ellos. Asegúrese siempre de no traicionar ningún secreto comercial, especialmente información con detalles que puedan afectar a la competencia libre y leal. Por ejemplo, incluye los precios de los productos y servicios, los salarios o detalles estratégicos.*

### 3.7 Socios comerciales, compras y comercial

## Comprobamos cuidadosamente con quién hacemos negocios

### Principio Corporativo

Seleccionamos cuidadosamente a los proveedores, prestadores de servicios y empresas colaboradoras basándonos en criterios objetivos y recurriendo a la competencia. Solo cooperamos con socios comerciales de acuerdo con los requisitos legales, las normas internas y las directrices.

Comprobamos cuidadosamente la integridad de los posibles socios comerciales antes de entablar relaciones comerciales y seguimos los procesos y procedimientos de contacto establecidos en las normativas.

Cuando compramos o vendemos productos y servicios, implicamos a los departamentos pertinentes en el proceso a su debido tiempo, de acuerdo con las normativas aplicables.

### Mi contribución

Me aseguro de que se ha comprobado la integridad de los posibles socios comerciales antes de entablar relaciones comerciales y sigo los procesos y procedimientos de contacto establecidos en las normativas. No muestro ningún sesgo a favor de un proveedor, prestador de servicios o empresa colaboradora sin una razón objetiva y promuevo la competencia.

No adquiero ningún producto o servicio sin haberme informado previamente sobre el mercado y los proveedores alternativos. Sigo las directrices de contratación aplicables e involucro al departamento de Compras pertinente en una fase temprana antes de la prestación y ejecución previstas de los servicios, de acuerdo con los procesos de compra establecidos.

Me aseguro de que la remuneración solo se paga por los servicios realmente prestados y que los pagos son proporcionales a los servicios prestados.

También cumplo las normativas pertinentes antes de encargar trabajos a empresas del Grupo.

### Ejemplo

*Te percatas que se va a contratar a un proveedor, prestador de servicios o empresa colaboradora sin contar con el departamento de Compras correspondiente.*

*Ponte en contacto con el departamento de Compras correspondiente o con uno de los contactos que figuran en el capítulo "Ayuda", para asegurarte de que se tiene en cuenta la oferta más rentable para la Compañía.*

### 3.8 Contabilidad e información financiera

## Nos comprometemos a garantizar una correcta contabilidad e información financiera

### Principio Corporativo

Cumplimos estrictamente las disposiciones legales en materia de contabilidad e información financiera. La transparencia y la exactitud son nuestras máximas prioridades, porque cualquier irregularidad puede tener graves consecuencias tanto para la Compañía como para las personas responsables. Con este propósito, informamos periódicamente a todos los agentes del mercado de capitales sobre nuestra situación financiera y nuestra evolución empresarial. Publicamos puntualmente nuestros estados financieros periódicos de conformidad con la normativa contable nacional e internacional.

### Mi contribución

Organizo los procesos de manera que se garantice que todos los datos financieros de la Compañía se introducen correcta y puntualmente en el sistema contable. Si tengo alguna duda sobre cómo registrar ciertos datos, me pongo en contacto con mi responsable o con el departamento de Finanzas correspondiente.

### Ejemplo

*Necesitas urgentemente nuevo equipamiento. Sin embargo, el presupuesto de tu departamento para el ejercicio en curso ya se ha agotado. Pese a ello, te planteas adquirir el equipamiento y contabilizar el coste en el siguiente ejercicio fiscal, cuando se haya renovado el presupuesto.*

*No realices ninguna acción de este tipo. Los asientos deben contabilizarse siempre con exactitud. La contabilización incorrecta de asientos puede conllevar graves consecuencias para la Compañía y para la propia persona empleada.*

### 3.9 Control de exportaciones

## Garantizamos el cumplimiento de toda la normativa en el comercio fronterizo



### Principio Corporativo

Somos conscientes de nuestra responsabilidad social en el cumplimiento de las obligaciones de control de exportaciones y sanciones y nos comprometemos expresamente a cumplir la legislación pertinente.

Los procesos y transacciones comerciales transfronterizos pueden estar sujetos a prohibiciones, restricciones, requisitos de aprobación u otras medidas de supervisión en virtud de la normativa de control de las exportaciones. Pueden referirse a los socios comerciales, las mercancías, los países, los recursos financieros o el uso previsto. Y se aplica tanto a tecnologías y programas informáticos como a bienes y productos. Además, se aplica a la transferencia transfronteriza temporal y a las transmisiones técnicas, por ejemplo, por correo electrónico o en la nube. Además, algunas importaciones pueden estar sujetas a normas de control de las exportaciones.

Garantizamos el cumplimiento de la normativa aplicable sobre control de exportaciones y las normativas internas pertinentes.

### Mi contribución

Soy responsable de comprobar periódicamente que estoy familiarizado con la información y la normativa interna sobre control de exportaciones. Así es como me mantengo al día si mi trabajo diario está sujeto a la normativa de control de exportaciones.

Si tengo conocimiento de que se están infringiendo las normas de control de las exportaciones en mi área de responsabilidad, tomo inmediatamente todas las medidas posibles para evitar o remediar dichas infracciones.

En caso de duda, pido asesoramiento al contacto pertinente de control de exportaciones.

### Ejemplo

*Encarga a una empresa asociada desde hace tiempo el desarrollo de un componente de software. Para compensar la presión de los costes, el socio sugiere encargar a una filial de fuera de la UE algunas de las actividades de desarrollo. La filial tiene su sede en un país que figura en la lista A de países definida por la unidad de control de exportaciones del Grupo.*

*Puede haber normas de embargo que prohíban determinadas actividades en el país. Póngase en contacto con la unidad de control de exportaciones pertinente para acordar los pasos a seguir.*

# Somos buenos ciudadanos corporativos

Tenemos una responsabilidad social y velamos porque nuestra Compañía contribuya al desarrollo sostenible.

- 4.1 Comunicación y Marketing
- 4.2 Representación de intereses políticos
- 4.3 Relaciones con funcionarios públicos
- 4.4 Donaciones y patrocinio social
- 4.5 Impuestos y aduanas
- 4.6 Protección de datos
- 4.7 Seguridad informática
- 4.8 Conformidad de producto
- 4.9 Protección del medio ambiente

## 4.1 Comunicación y marketing

# Nos comunicamos con claridad y respeto

### Principio Corporativo

Nos aseguramos de que nuestra comunicación sea clara y coherente para conservar la confianza de clientes, inversores y otras partes interesadas. Antes de comprometernos o ejecutar cualquier medida de comunicación o marketing, dichas medidas deben coordinarse previamente con el departamento correspondiente. La consideración y la interacción respetuosa con los demás son algo natural para nosotros.

### Mi contribución

No hago ninguna declaración pública en nombre de mi Compañía y siempre remito cualquier solicitud al departamento de Comunicación. Si hago algún comentario en actos públicos, comerciales, culturales o en internet, dejo claro que expreso únicamente mi opinión personal. Consulto las directrices sobre el uso de redes sociales de la Compañía para saber cuál es la conducta adecuada en redes sociales.

### Ejemplo

*Lees comentarios en internet de alguien que critica los métodos de producción en Asia y sabes que los comentarios son completamente infundados.*

*Aunque sientas el impulso de rectificar los hechos inmediatamente, ponte primero en contacto con el departamento de Comunicación, ya que es este departamento el que está en condiciones de responder de forma exhaustiva y adecuada a estos comentarios.*

## 4.2 Representación de intereses políticos

# Representamos las posiciones de nuestra Compañía de forma responsable y clara

### Principio Corporativo

Como miembro de la sociedad, podemos promover específicamente las posiciones de la Compañía durante los procesos de toma de decisiones, como los de los planes legislativos, a través de grupos de presión política o lobby. Llevamos a cabo actividades de lobby de forma centralizada y de acuerdo con los principios de apertura, rendición de cuentas y responsabilidad. Huelga decir que nuestra interacción con los partidos políticos y los grupos de interés se basa en el principio de neutralidad. No está permitida la influencia indebida en la política ni la legislación.

### Mi contribución

No intento intervenir en decisiones políticas en nombre de la Compañía si no tengo autorización para ello. Si tengo autorización a hacerlo, observo las normativas internas pertinentes en el desempeño de mis funciones.

### Ejemplo

*Uno de tus familiares trabaja para el Ministerio de Transportes y te pide opinión sobre un proyecto de ley que afectará a la industria del automóvil. También te pregunta por la posición del Grupo sobre esta legislación.*

*No hagas comentarios. El lobby político en la Compañía se coordina exclusivamente de forma centralizada y se lleva a cabo de forma abierta y transparente. El contacto autorizado para tales actividades de lobby es el departamento de Relaciones Institucionales.*

#### 4.3 Relaciones con funcionarios públicos

## Somos prudentes cuando tratamos con funcionarios públicos

### Principio Corporativo

Desde el punto de vista de la legislación nacional e internacional, existe un mayor riesgo de corrupción cuando se trata con funcionarios públicos. Este riesgo se tiene en cuenta en nuestras normativas internas, que establecen el marco en materia de atenciones. En particular, no realizamos pagos de facilitación o agilización, es decir, pagos a miembros del Sector Público que facilitan o agilizan actos oficiales regulares o rutinarios.

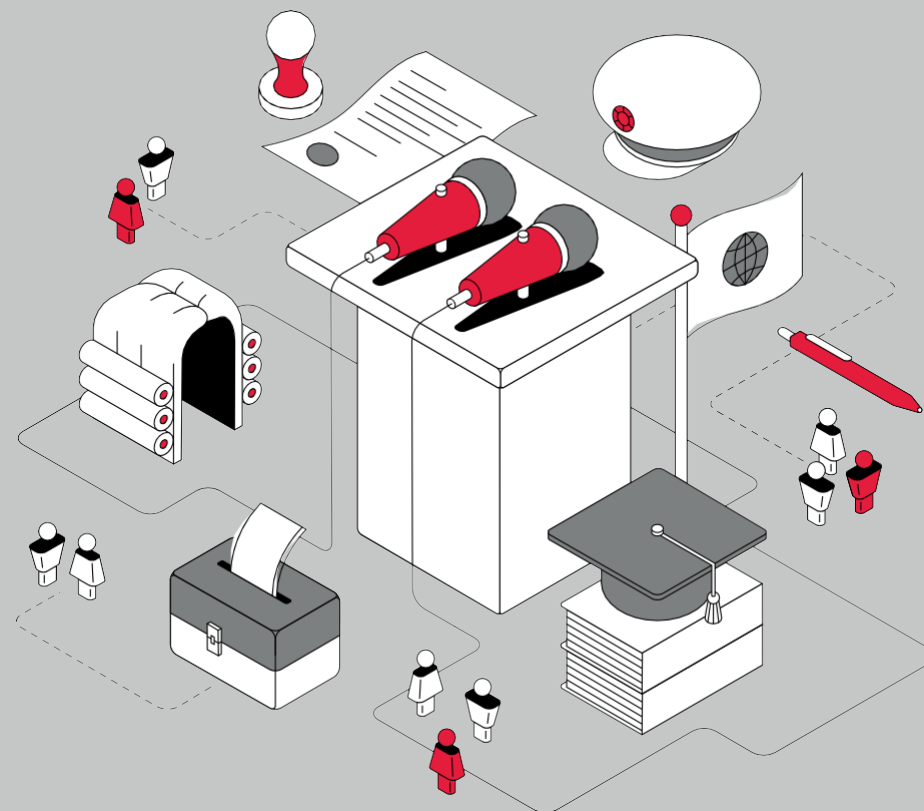
### Mi contribución

Soy consciente de que existe un mayor riesgo de corrupción cuando se trata con funcionarios públicos. Por lo tanto, me familiarizo con las normas específicas aplicables. Entiendo que tengo la obligación vinculante de consultar al departamento de Compliance a este respecto.

### Ejemplo

*Entre los invitados a un acto de un día de duración figura un profesor universitario al que se le ha pedido que dé una conferencia. Usted se plantea qué debe tener en cuenta. Entre otras cosas, su departamento quiere extenderles una invitación comer.*

*Dado que las normas que rigen las relaciones con los funcionarios públicos - esto incluye también al personal académico de las universidades públicas - son especialmente estrictas, solicite previamente el asesoramiento del departamento de Compliance correspondiente.*



#### 4.4 Donaciones y patrocinio social

## Nos comprometemos con la sociedad de muchas maneras

### Principio Corporativo

Hacemos donaciones, es decir, contribuciones voluntarias sin contraprestación por parte del receptor, y concedemos patrocinios. Los patrocinios son contribuciones basadas en una contraprestación acordada contractualmente con objetivos sociales, con el fin de lograr un impacto positivo en términos de nuestra reputación y percepción pública. Para evitar conflictos de interés y garantizar una conducta estándar dentro de la Compañía, las donaciones y el patrocinio solo están permitidos en el contexto del marco legal correspondiente y de acuerdo con las normas internas aplicables de las marcas y Compañías del Grupo.

Las donaciones y el patrocinio solo se conceden de acuerdo con un proceso de aprobación transparente. Hacemos donaciones monetarias y en especie para fines científicos, educativos, benéficos, culturales y sin ánimo de lucro que estén en línea con la estrategia de responsabilidad corporativa de Audi. Además, concedemos donaciones exclusivamente a instituciones reconocidas como benéficas o con privilegios fiscales.

### Mi contribución

Si considero que un determinado patrocinio merece nuestro apoyo, me pongo en contacto inicialmente con los departamentos adecuados de la Compañía, por ejemplo, Marketing Comunicación y Relaciones Institucionales.

Las donaciones deben ser transparentes, es decir, la finalidad, el destinatario de la donación y la gestión financiera deben estar documentados y ser verificables. Cumpló los procesos internos y las condiciones generales y no inicio ninguna donación que pueda dañar la reputación de nuestra Compañía.

### Ejemplo

*Un político local le pide una donación en metálico de su empresa para la campaña electoral. Rechaza la petición. Las donaciones sólo pueden concederse tras pasar por el proceso de aprobación requerido.*

*En este caso concreto, la donación no puede aprobarse porque una directriz interna prohíbe las donaciones a partidos políticos, instituciones afiliadas a partidos y políticos.*

#### 4.5 Impuestos y aduanas

## Observamos meticulosamente las regulaciones fiscales y aduaneras

### Principio Corporativo

Como Compañía global, somos conscientes de nuestra responsabilidad social a la hora de cumplir nuestras obligaciones en materia de comercio exterior e impuestos y aduanas, y apoyamos explícitamente el cumplimiento de la legislación nacional e internacional.

### Mi contribución

Diseño estructuras y procesos internos de manera que se garantice que los impuestos y aduanas que deben pagar las respectivas Compañías del Grupo se calculan correctamente, con prontitud y en su totalidad, se declaran en los informes y se pagan a las autoridades fiscales pertinentes.

Si tengo información de que se está infringiendo la normativa tributaria y aduanera en mi área de responsabilidad, emprendo todas las acciones posibles para prevenir o detener dicha infracción. Si no es posible, me dirijo al departamento de Impuestos y Aduanas.

### Ejemplo

*Eres responsable de registrar ciertas transacciones comerciales, tales como gastos generales - como pueden ser los gastos de mantenimiento - y los costes de producción en los estados financieros. Un proyecto supera ciertos parámetros de control a principios del ejercicio. En consecuencia, recibes instrucciones para registrarlo como gastos de mantenimiento, aunque la operación se refiere indudablemente a una inversión y, por lo tanto, debe tratarse como costes de producción capitalizados.*

*Contabiliza el asiento de acuerdo con las disposiciones legales. Todas las transacciones comerciales deben declararse correctamente de conformidad con la legislación mercantil y tributaria, ya que las declaraciones fiscales se basan en estos registros contables. Cualquier error en la contabilidad puede dar lugar a declaraciones fiscales erróneas y acarrear graves consecuencias en virtud de la legislación tributaria y aduanera para la Compañía y las personas empleadas responsables.*



## 4.6 Protección de datos

# Tratamos los datos con cuidado



## Principio Corporativo

Concedemos gran importancia al tratamiento responsable, seguro y transparente de los datos. Recogemos, procesamos, utilizamos y almacenamos datos personales únicamente de conformidad con los requisitos legales. Protegemos los datos personales de clientes, personas empleadas (incluidas las antiguas personas empleadas y personas candidatas) y socios, como proveedores y socios de desarrollo.

## Mi contribución

Trato los datos personales con confidencialidad y mis acciones son claras y transparentes. Integro la protección de datos en mis acciones y procesos garantizando la seguridad de todos los datos en mi ámbito de responsabilidad. Asumo la responsabilidad y presto atención al intercambio seguro de datos en toda la cadena de valor. En caso de duda, me pongo en contacto con mi responsable o con el departamento de Protección de Datos.

## Ejemplo

*Estás planificando un análisis de mercado para la Compañía. El análisis implica la recogida y evaluación de los datos personales de clientes y clientas. Otro departamento también desea utilizar estos datos más adelante.*

*La legislación vigente sobre protección de datos establece que los datos solo pueden recopilarse y tratarse sobre una base jurídica específica y que los clientes afectados deben ser siempre adecuadamente informados. Además, como principio general, los datos solo podrán tratarse para el fin para el que fueron recogidos. Aclara con tu responsable o con el departamento de Protección de Datos si debes obtener el consentimiento de los clientes antes de la recogida, cómo debe informarse a los clientes y las condiciones en que los datos podrían ser utilizados por otro departamento.*

## 4.7 Seguridad informática

# Protegemos nuestros sistemas informáticos

### Principio Corporativo

Respetamos la seguridad informática y cumplimos la normativa aplicable en materia de seguridad de la información. La normativa sobre seguridad de la información establece directrices para los distintos grupos de trabajo y es relevante para todas las personas empleadas.

### Mi contribución

Me familiarizo con la normativa aplicable en materia de seguridad informática y observo sus normas. Como parte de la cadena de seguridad informática, contribuyo activamente manteniéndome alerta en todo momento y garantizando que mis conocimientos básicos de seguridad informática estén siempre al día.

### Ejemplo

*Estás de viaje de negocios. La tarjeta SIM que te ha dado la Compañía no tiene cobertura, pero necesitas enviar un documento confidencial a tu responsable. La cafetería en la que estás ofrece conexión WiFi no cifrada gratuita.*

*Ten mucho cuidado cuando utilices una red WiFi pública. Utilizar conexiones no protegidas entraña el riesgo de fuga de información, aunque nuestras transmisiones de datos estén protegidas mediante VPN, una red privada virtual.*

## 4.8 Conformidad de producto

# Inspiramos al mundo con nuestros productos

### Principio Corporativo

Nuestros productos inspiran a innumerables personas en todo el mundo. Damos gran prioridad a la conformidad y seguridad de nuestros productos. Tenemos la responsabilidad de garantizar que, en la medida de lo posible, se excluyan los riesgos para la salud, la seguridad, el medio ambiente y los bienes de nuestros clientes o de terceros derivados del uso de estos productos.

En cumplimiento de las disposiciones legales, desarrollamos nuestros productos de acuerdo con la tecnología más avanzada, teniendo en cuenta otras obligaciones vinculantes, como los requisitos de seguridad adicionales derivados del estado de los conocimientos científicos. Esto se garantiza sistemáticamente mediante estructuras establecidas y procesos estables. Una vez introducidos en el mercado, nuestros productos se someten a un control constante sobre el terreno para poder adoptar rápidamente las medidas adecuadas en caso de posibles discrepancias. En este sentido, no hacemos concesiones.

### Mi contribución

Cumplo escrupulosamente todas las disposiciones pertinentes en mi trabajo diario. Establezco objetivos realistas. Si hay un conflicto de objetivos, la conformidad de nuestros productos siempre tiene la máxima prioridad, independientemente de la presión del tiempo o los costes. Por eso me ciño a los procesos definidos y los mejoro continuamente. Colaboramos para identificar y subsanar las deficiencias de los procesos, con el fin de cumplir todas las obligaciones vinculantes. Me pongo en contacto con mi responsable o con el equipo PCMS si tengo alguna pregunta o duda sobre la conformidad del producto.

### Ejemplo

*Un cliente informa de que el sistema operativo de su vehículo se ha bloqueado. No está seguro de si se debe a un error del cliente o a un fallo del software.*

*Siga los procesos aplicables y comuníquese el problema inmediatamente a los empleados responsables para que se aclare la cuestión.*

## Somos responsables del medio ambiente y la sostenibilidad



### Principio Corporativo

Como una compañía comercial global, somos responsables de la compatibilidad medioambiental y la sostenibilidad de nuestros productos, sedes y servicios. Nuestra compañía aspira a ser un proveedor mundial de movilidad sostenible y un modelo de protección del medio ambiente. Nos centramos en tecnologías ecológicas, avanzadas y eficientes, que aplicamos a lo largo de todo el ciclo de vida de nuestros productos. Desde las primeras fases de desarrollo y producción, nos aseguramos de gestionar cuidadosamente los recursos naturales, reducir continuamente el impacto ambiental y cumplir las leyes y normativas de protección del medio ambiente.

Además, reevaluamos constantemente la compatibilidad medioambiental de los productos y los procesos de fabricación, optimizándolos cuando es necesario. Somos un miembro responsable de la sociedad y un socio para la política. Buscamos un diálogo con estos agentes sobre futuros conceptos de movilidad y sobre la configuración de un desarrollo ecológicamente sostenible.

### Mi contribución

Soy consciente de la protección del medio ambiente en mi trabajo y utilizo los recursos y la energía de forma económica y eficiente. Me aseguro de que mis actividades tengan el menor impacto posible en el medio ambiente y de que cumplan las leyes y normativas de protección medioambiental.

### Ejemplo

*Te das cuenta de que un depósito de una de las naves tiene una fuga y que grandes cantidades del fluido utilizado en el proceso de producción se están derramando por el suelo. Nadie más parece haberse dado cuenta de la fuga y a usted le preocupa que todo el depósito pueda desahogar.*

*Informe inmediatamente a uno de los responsables y llame la atención sobre el problema. No cuentes con que nadie más informe de la fuga.*

# Ayuda

En caso necesario, existen puntos de contacto internos y externos que ofrecen soporte para resolver dudas y aplicar el Código de Conducta.

## Prevención de conductas indebidas, puntos de contacto y Sistema de Denuncias

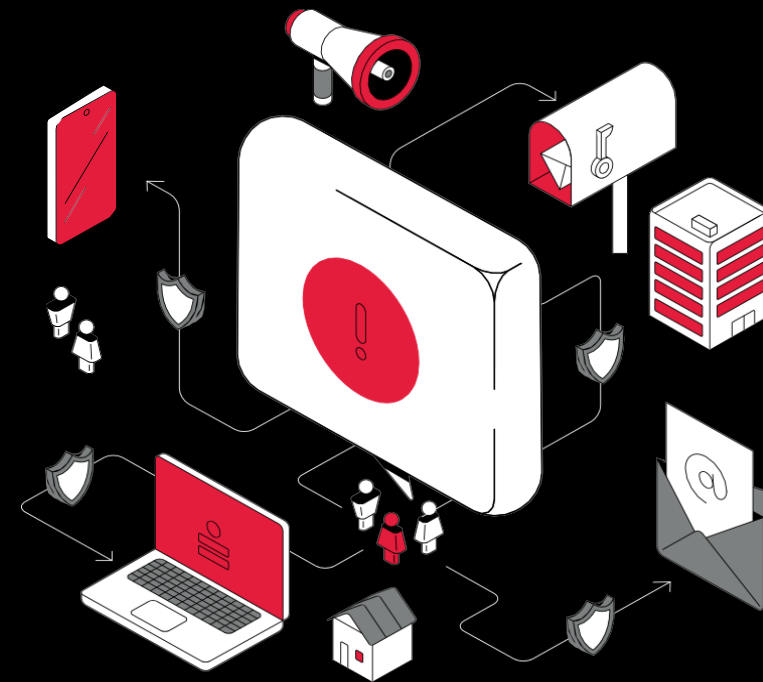
NUESTRO CÓDIGO proporciona el marco vinculante para actuar con integridad y respetando las normas dentro de nuestro Grupo. Como personas empleadas del Grupo, tenemos la responsabilidad de respetar los principios de NUESTRO CÓDIGO para prevenir infracciones normativas y evitar así daños a la compañía. Las infracciones a las leyes y las normativas internas se investigan inmediatamente. Dependiendo de la gravedad de la infracción, puede haber consecuencias disciplinarias, civiles o penales para los empleados involucrados. Una conducta indebida probada también puede tener un impacto en la remuneración. Por esa razón, es necesario que hablemos con nuestro supervisor o busquemos asesoramiento de un experto si es que tenemos cualquier duda, inquietud o si sospechamos que se ha producido una infracción a la normativa interna o externa. Tanto el área de Recursos Humanos, como los representantes de los empleados deben proporcionar apoyo en caso de requerirlo. Además, los empleados también están en su derecho de contactar, en cualquier comentario, al Compliance Officer de la Compañía en:

**Consultas:** [compliance@audi.mx](mailto:compliance@audi.mx)  
**Sistema de denuncias:** [wbs@audi.mx](mailto:wbs@audi.mx)

Asimismo, podemos denunciar infracciones normativas a través del Sistema de Denuncias de Audi México y el Sistema de Denuncias del Grupo Audi. Podemos dar nuestro nombre o reportar de forma anónima. Somos conscientes de que el Sistema de Denuncias del Grupo Audi tiene la responsabilidad de investigar las denuncias relativas a infracciones normativas graves.

Una infracción normativa grave, es un incumplimiento significativo a nuestros valores éticos establecidos en el Código de Conducta. Del mismo modo, también se consideran infracciones normativas graves a las infracciones de leyes o normativas que puedan afectar significativamente a la reputación o a los intereses financieros de la compañía. En todos los demás casos, debemos pedir asesoramiento primero a nuestro supervisor, al área de Recursos Humanos o al departamento de Compliance.

Los supervisores, tienen una función especial al ser un ejemplo a seguir. Las decisiones que tomen para la compañía deben tener siempre en cuenta los valores y la normativa. Lo anterior, incluye también el deber de informar inmediatamente sobre cualquier sospecha razonable o indicio concreto de una infracción normativa grave.



La finalidad del Sistema de Denuncias es proteger a nuestra compañía, a la persona informante y a todas las personas que contribuyen a la investigación y al cese de la conducta indebida. La discriminación en contra de estas partes se considera una Infracción Normativa Grave.

Al mismo tiempo, el Sistema de Denuncias protege los intereses de las Personas Afectadas. Para ellos, se aplica el derecho a ser informados de los hechos que se les imputan, el derecho a ser oído, la presunción de inocencia mientras no se demuestre una infracción y el derecho al honor. El trabajo del Sistema de Denuncias se basa en procesos uniformes y en la tramitación confidencial y profesional de las denuncias. No se tolerará el abuso del Sistema de Denuncias y se sancionará en consecuencia.

Las posibles infracciones del Código de Conducta para Socios Comerciales, incluidos los riesgos graves, las infracciones de los derechos humanos y las infracciones medioambientales por parte de proveedores directos e indirectos, también pueden comunicarse al Sistema de Denuncias de Audi México y a la Oficina de Investigaciones de Audi.

# Podemos acceder al Sistema de Denuncias a través de los siguientes canales:

## Datos de contacto de la Oficina de Investigación de Audi:

---

Dirección postal: **AUDI AG**  
Sistema de denuncias  
85049 Ingolstadt, Alemania

---

Línea telefónica directa 24/7: **+800 444 46300**  
**+49 5361 946300**

---

E-mail: [whistleblower-office@audi.de](mailto:whistleblower-office@audi.de)

---

Canal de reporte en línea: <https://www.bkms-system.com/audi>

(este canal también puede utilizarse para realizar denuncias anónimas)

---

En persona: Le pedimos que concierte una cita con antelación escribiendo un correo electrónico a: [whistleblower-office@audi.de](mailto:whistleblower-office@audi.de)

---

Adicionalmente, abogados externos experimentados actúan para nosotros como mediadores neutrales (Ombudspersons). Como un consejo legal, ellos están asignados para recibir reportes sobre posibles infracciones a la ley, infracciones a las regulaciones internas, o reportes sobre otras conductas dañinas para Audi y el Grupo Volkswagen.

Si es necesario, y si la identidad del informante es conocida, ellos hacen contacto directo con el informante del cual requieren retroalimentación. Una vez que la preparación de la información está completa, los Ombudspersons envían la información acordada con el denunciante -de forma anónima, si es que este así lo desea-, al Sistema de Denuncias para su posterior procesamiento.

## Datos de contacto de ombudspersons:

---

Internet: <https://www.ombudsmen-of-volkswagen.com>

---

Encontrará más información sobre el sistema de denuncia de irregularidades, los defensores del Grupo Volkswagen y el canal de denuncia externo en la siguiente dirección de Internet:

<https://www.audi.com/whistleblowersystem>

# Autoevaluación para la toma de decisiones

Si en algún momento no estoy seguro de si mi conducta cumple con los principios de NUESTRO CÓDIGO de Conducta, debería hacerme las siguientes preguntas:

1. ¿He tenido en cuenta todos los aspectos relevantes y los he valorado correctamente?  
(Prueba de contenido)
2. ¿Tengo la certeza de que mi decisión se encuentra dentro del marco de las estipulaciones legales internas de la compañía?  
(Prueba de legalidad)
3. ¿Mantengo mi decisión si esta es revelada?  
(Prueba de supervisión)
4. ¿Apruebo que se decida de igual manera en todos los casos similares en toda la compañía?  
(Prueba de generalización)
5. ¿Sigo considerando correcta mi decisión si mi compañía tiene que justificarla ante la opinión pública?  
(Prueba de opinión pública)
6. ¿Aceptaría mi propia decisión si yo fuese la parte afectada?  
(Prueba de participación)
7. ¿Qué diría mi familia acerca de mi decisión?  
(Segunda opinión)

Si mi respuesta a las preguntas 1-6 es "sí" y la respuesta a la pregunta 7 es positiva, es muy probable que mi comportamiento sea conforme con nuestros principios. Si quedan preguntas sin respuesta o tengo alguna duda, debo ponerme en contacto con cualquiera de los puntos de contacto indicados en este capítulo.

**AUDI AG**  
**Integridad, Compliance, Gestión de Riesgos**  
**I/GC**  
**85049 Ingolstadt, Alemania**  
[www.audi.com](http://www.audi.com)

Version 3.0 | Enero 2024